

Evangelická akademie, Vyšší odborná škola sociálně právní je školské zařízení, jehož zřizovatelem je Českobratrská církev evangelická.

Sdružuje celkem dvě součásti:

- Vyšší odbornou školu
- Domov mládeže

### **Základní údaje**

<b>Škola</b>		
Název	Evangelická akademie, Vyšší odborná škola sociálně právní	
Adresa	Opletalova 6, 602 00 Brno	
Právní forma	Školská právnická osoba	
Zřizovatel	Českobratrská církev evangelická	
IČ	00226432	
e-mail	<a href="mailto:vos@eabrno.cz">vos@eabrno.cz</a>	
http://	<a href="http://www.eabrno.cz">www.eabrno.cz</a>	
tel/fax	542 221 741	
Číslo účtu	816240621/0100	
<b>Vedení školy</b>		
Ředitelka	Mgr. Hana Svobodová	<a href="mailto:vos@eabrno.cz">vos@eabrno.cz</a>
Zástupce ředitelky	Mgr. Jan Vybíral	<a href="mailto:vybiral@eabrno.cz">vybiral@eabrno.cz</a>
Hospodářka	Vladimíra Lojdová	<a href="mailto:vladimira.lojdova@seznam.cz">vladimira.lojdova@seznam.cz</a>
<b>Domov mládeže</b>		
Vedoucí vychov.	Jarmila Konečná	<a href="mailto:konecna@eabrno.cz">konecna@eabrno.cz</a>
Vychovatelka	Lydie Štěpánková, DiS.	<a href="mailto:tlydie@seznam.cz">tlydie@seznam.cz</a>
<b>Školská rada</b>		
Předsedkyně	Mgr. Alžběta Macková	
Místopředsedkyně	Dagmar Kostihová	
Zapisovatel	Mgr. Jan Vybíral	

## **Vyšší odborná škola**

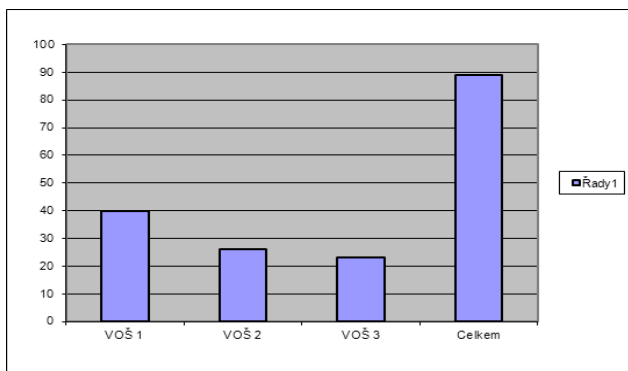
### **Činnost školy**

Hlavní činností školy zůstává především vzdělávání studentů v odborné přípravě na povolání sociálního pracovníka v akreditovaném oboru 75-32-N/05 Sociálně právní činnost. V přípravě studentů se klade důraz také na osobnostní přípravu a morální postoje nejen v teoretické rovině, ale i v praktické výuce.

Škola disponuje celkem třemi třídami s celkovou povolenou kapacitou 90 studentů. Kromě tříd kmenových vyučujeme rovněž v jazykové učebně a pro studenty je k dispozici učebna se sedmi počítači včetně scanneru a tiskárny. Celkový počet studentů na začátku školního roku byl 89 zapsaných studentů. Během sledovaného období 3 studenti vzdělávání přerušili a 4 studenti zanechali vzdělávání.

Součástí školy je domov mládeže, určený především jako ubytovací zařízení pro dívky s kapacitou 27 lůžek. Povolená kapacita zařazená v Rejstříku škol a školských zařízení je 22 lůžek

### **Počet studentů v ročnících a celkem**

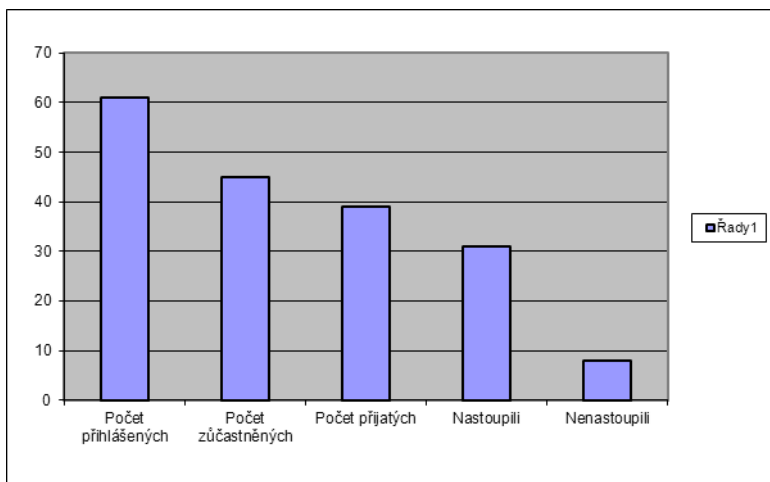


## **Přijímací řízení**

K přijímacímu řízení se pro školní rok 2014/2015 přihlásilo celkem 61 uchazečů, přijímacích zkoušek se zúčastnilo 45 a přijato bylo celkem ve všech kolech přijímacího řízení 39 uchazečů. Ke studiu nastoupilo 31 studentů.

Přijímací zkoušky se skládaly ze tří částí – test z cizího jazyka, všeobecný test a ústní pohovor, jehož součástí je doložení materiálů včetně absolvované sociální zkušenosti a doporučení uchazeče ke studiu.

### **Počet přihlášených a přijatých uchazečů**

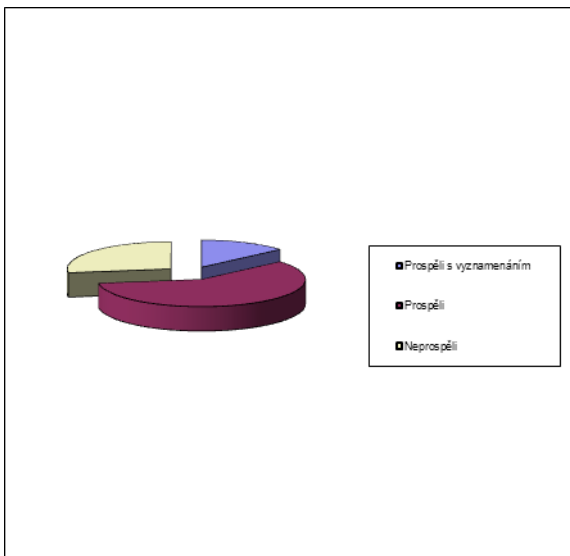


## **Absolutorium**

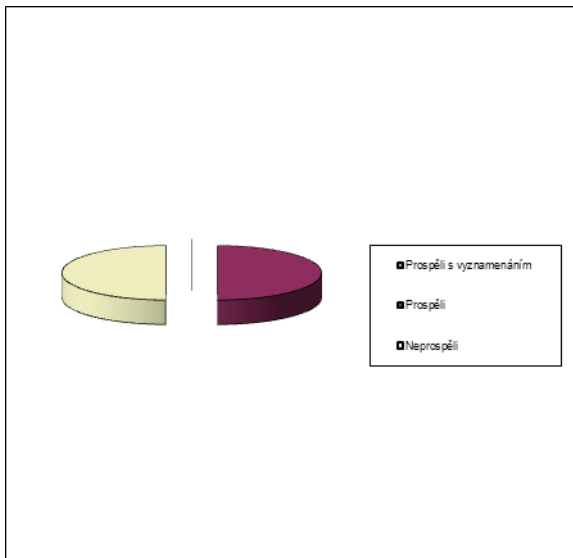
Absolutoria se v řádném termínu účastnilo 22 studentů. Z toho 3 studenti absolvovali s vyznamenáním a 13 prospělo. Celkem 6 studentů neprospělo. V 1. opravném termínu 3 studenti prospěli a tři neprospěli.

Předsedkyní zkušební komise byla jmenována odborem školství Úřadu JmK pro řádný i opravný termín absolutoria Mgr. Regina Hronová.

### ***Výsledky absolutoria v řádném termínu***



## Výsledky absolutoria v 1. opravném termínu



## Zaměstnanci školy

Ve vyšší odborné škole a domově mládeže pracovalo celkem 24 zaměstnanců. V tomto počtu je zahrnuto 5 interních a 14 externích zaměstnanců – pedagogů.

V domově mládeže jsou již stabilně zaměstnány dvě vychovatelky. Z technicko-hospodářských zaměstnanců pracuje ve škole jedna hospodářka a dvě uklízečky, obě na zkrácený úvazek.

## ***Další vzdělávání zaměstnanců***

Další vzdělávání zaměstnanců bylo zaměřeno na doplnění vzdělávání cizích jazyků, nových trendů v didaktice výuky a odborné vzdělávání.

Každoročně pořádá Synodní rada setkání pracovníků Evangelické akademie v rekreačním středisku v Bělči nad Orlicí. Program během letošního setkání se nesl v duchu „Prokrastinace“.

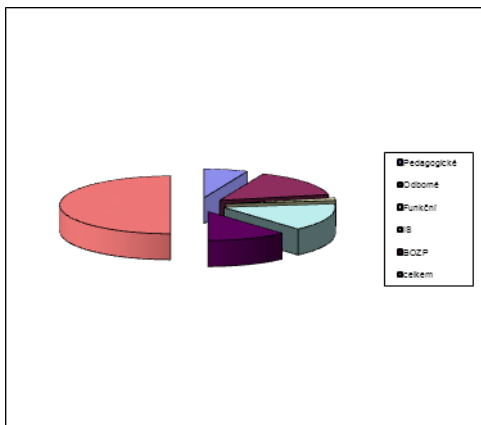
Spirituálka školy se zúčastnila farářského kurzu v Praze. Vedoucí praxe zase absolvovala odborný seminář pro supervizory, který je organizován a hrazen v rámci projektu OP VK.

Vyučující cizích jazyků a spirituálka školy absolvovali jazykový kurz němčiny a angličtiny.

Ředitelka školy se zúčastnila konference ředitelů církevních škol a odborného semináře k novinkám ve zdravotnictví. V rámci spolupráce s FN USA v Brně také absolvovala řadu přednášek odborníků z praxe a stáže na odděleních, kde běžně neprobíhá praktická výuka. Během letních měsíců pokračoval seminář organizovaný Zdravotnickou záchrannou službou Jihomoravského kraje.

Pro všechny pracovníky jsme uspořádali vzdělávání v oblasti BOZP.

## **Vzdělávací aktivity pedagogických pracovníků**



### **Duchovní život školy**

Školní rok 2013/2014 začal společnými bohoslužbami EA VOŠ a SZŠ EA. Konaly se 4. září 2013 v Červeném kostele a účastnili se jich studenti a pedagogové obou brněnských škol. Bohoslužby připravily spirituálky obou škol, kázáním posloužil farář ČCE Ivo David, o hudební stránku bohoslužeb se postarali studenti Konzervatoře Evangelické akademie v Olomouci Ondřej Horňas a Anna Račínská.

V červnu se v Červeném kostele konaly bohoslužby závěrečné, při kterých byly úspěšným absolventům VOŠ předány diplomy. Pozvání opět přijali studenti z Konzervatoře EA v Olomouci.

Během roku ve škole proběhlo osm dalších bohoslužebných setkání. Společná setkání byla v souladu s liturgickým rokem.

Tyto bohoslužebně / meditačně / hudební chvíle jsou koncipovány jako prostor pro společné sdílení a prožití nabízeného času jinak, než jak je během studijně / pracovního shonu běžné. Tato setkání jsem připravovala ve spolupráci s kolegou Vybíralem a studentkami, které během roku chodí do hudebního kroužku. Díky jejich zpěvu jsou naše společné chvíle nad biblickým textem vždy doprovázené i hudebně.

Během školního roku jsem vyučovala v prvním ročníku Základy křesťanství a ve třetím ročníku Křesťanskou etiku. V hodinách dbám na aktivní komunikaci se studenty. Formou rozhovoru se snažím dát prostor jejich "vidění světa", naslouchat jejich názorům, zaujmout je v přednáškách a v následné diskusi představit křesťanské hodnoty. Vzhledem k zájmu některých studentů jsem připravila v letním semestru několik "setkání nad Biblií". Tyto "biblické hodiny" jsem vnímala jako nesmírně obohacující. To, že studenti mají zájem o Biblii, o víru, že si kladou otázky nad smyslem a směřováním života "nad rámec výuky", je pro mě osobně velikým povzbuzením a motivací k této práci.

Se studenty jsem vedla řadu rozhovorů. Škála těchto hovorů byla velice pestrá. Od praktických starostí, týkajících se problémů ve škole, v rodině či v práci, po hluboce pastorační témata. Velice si vážím důvěry, kterou mi někteří studenti jako své spirituálce prokazují.

Mgr. Marta Židková  
spirituálka školy



## **Zpráva výchovného poradce**

V letošním školním roce zakončila úspěšně studium další studentka se speciálními potřebami (jednalo se studentku s omezenou mobilitou). V rámci konzultací k předmětu "Odborná praxe", k portfoliu a k cizojazyčnému CV a motivačnímu dopisu mají studenti možnost využít nabídky kariérového poradenství.

Do učebního plánu se také stále lépe daří zařazovat nácvik dovedností potřebných pro budoucí profesní život studentů (např. tvorba CV, nácvik komunikačních dovedností, nebo analýza kazuistik a nácvik modelových situací). Příprava na budoucí povolání se tak stává týmovou prací celého pedagogického sboru.

Přibližně 5 zájemců z řad absolventů obdrželo zároveň s diplomem cizojazyčný dokument Europass "Dodatek k diplomu".

Mgr. Hana Netočná  
Výchovný poradce

## **Projektová činnost školy**

### **Projekt OP VK „Inovace systému praxí“**

Dnem 1.7.2012 začala na naší škole realizace projektu financovaného ze zdrojů ESF. Projekt je zaměřený na aktivity směřující k zlepšení systému praxí na naší škole. V rámci projektu proběhly ve šk. roce 2012-2013 následující aktivity:  
1. Startovací workshop, kterého se účastnili vyučující odborných předmětů a zástupci studentů. Cílem bylo představit záměr projektu a diskuze o tom, jakým směrem se dál efektivně ubírat v systému praxí na naší škole.

## 2. Adaptační kurz na Kaprálově mlýně

Studenti z prvního ročníku absolvovali i letos adaptační kurz ve středisku Kaprálův mlýn, opět pod vedením Mgr. Libora Graclíka a PhDr. Petra Sojáka. Kurz je součástí navazujícího semináře "Osobnostně sociální výcvik".

Cílem kurzu bylo:

- vzájemné seznámení účastníků kurzu mezi sebou i s částí pedagogického sboru
- podpora vzniku příznivého sociálního klimatu ve třídě
- posílení skupinové koheze a dynamiky skupiny
- podpora rozvoje schopnosti vzájemné kooperace

## 3. Přípravný kurz k praxím pro VOŠ 2 a VOŠ 3 v Daňkovicích.

Zde měli studenti možnost zúčastnit se kurzu komunikačních dovedností, dále proběhly workshopy k ročníkovým a absolventským pracím. Studenti měli rovněž možnost konzultací a výměny zkušeností k uskutečněným i plánovaným praxím. Nechyběli ani volnočasové aktivity zaměřené na utužování kolektivu. Bibliodrama vedla spirituálka školy Marta Židková.

4. Přednášky odborníků z praxe o aktuálních sociálních problémech a prezentace pracovišť praxí. V rámci projektu jsou na naši školu zváni odborníci z oboru, aby školní teorie mohla být lépe propojena s praxí. Studenti se účastnili prezentace diagnostického ústavu „U dobrého pastýře“ v Praze, zážitkového semináře organizace zaměřené na práci s nevidomými klienty „Bezmezí“, semináře o muzikoterapii spolu s prezentací organizace „Veleta“, prezentace pracoviště „Probační a mediační služby“, zařízení pro klienty s roztroušenou sklerózou v Žirči a pracoviště OSPOD Brno-střed.

5. Na jaře 2014 navštívili studenti VOŠ 1 Fachhochschule Campus Wien. Cílem jejich dvoudenní návštěvy byla také návštěva vybraných sociálních zařízení ve Vídni.

6. V měsících březen a duben se studentka VOŠ 3 účastnila šestitýdenní zahraniční praxe v zařízení pro děti ze sociálně vyloučených rodin ve Stuttgartu. Získala tak nejen cenné zkušenosti pro svou další práci v sociální oblasti, ale i velmi dobrou praxi v komunikaci v německém jazyce.

V jarním semestru dále vykonalo zahraniční stáž ve Finsku pět studentek naší školy v Haapavesi ve Finsku. Máme už také přislíbenou další spolupráci pro nový školní rok.

Projekt byl k 30. červnu 2014 ukončen a na podzim 2014 byla schválena závěrečná monitorovací zpráva.

Mgr. Renáta Michálková

hlavní manažerka projektu

### ***Nadační fond pro podporu církevního školství***

Z finančních prostředků získaných do fondu od členů ČCE nám byly poskytnuty finanční prostředky na dofinancování výměnné stáže do Stuttgartu, kterou bude jedna třída absolvovat v prosinci 2014.

## ***Zahraniční kontakty***

### **Spolupráce se školou ve Finsku**

V uplynulém školním roce jsme pokračovali v dlouholeté spolupráci naší školy s finskými školami "South-Ostrobothnia Folk High School" v Ilmajoki a "Haapavesi Opisto". Na

šestitýdenní stáž přijeli dvě finské studentky v podzimním a dvě v jarním semestru. Naše škola jim zprostředkovala stáže v anglické MŠ Safirka, v Salesiánském středisku v Brně-Žabovřeskách, a v nízkoprahovém klubu "Pavlač". Finky se v rámci výuky angličtiny setkaly i s našimi studenty a vyměnily si s nimi zkušenosti ze studentského života v ČR a ve Finsku. Další zahraniční aktivity – praxe studentů ve Finsku probíhaly v rámci projektu OP VK.

Mgr. Hana Netočná

### **Spolupráce se školou ve Stuttgartu**

V říjnu 2013 navštívily Brno studenti z Evangelische Fachschule für Sozialpädagogik Stuttgart-Botnang. Pedagogové naší školy ve spolupráci s Magistrátem města Brna pro ně zorganizovali exkurze ve školních a předškolních zařízeních a spolu se studenty 2 ročníku jim poskytli doprovodnou a tlumočnickou službu. Rovněž proběhlo setkání ve škole, jakož i společná návštěva kulturní akce.

V prvním prosincovém týdnu roku 2013 se uskutečnil výměnný pobyt brněnských studentů ve Stuttgartu. Návštěva byla financována z prostředků projektu OP VK „Inovace systému praxí“. Partnerská škola připravila pro naše studenty reciproční program: jeden den setkání ve škole, další dny exkurze v zařízeních sociální péče, která jsou zřizována Evangelickou společností EVA, s níž máme dobrou spolupráci z předchozích let.

Mgr. Renáta Michálková

## ***Praxe studentů VOŠ***

I letos se studenti prvního ročníku zúčastnili sbírky Diecézní Charity Brno "Akce Cihla". V rámci projektu jsme pokračovali v práci na databázi pracovišť praxí, a nově i elektronické registraci na dlouhodobou a souvislé praxe studentů. Opět jsme zajistili přednášky odborníků z oblasti sociální práce (např. přednášku Mgr. Melichara z Domu Sv. Josefa v Žirči, pro velký úspěch opět pro první ročník přednášku vedoucího OSPOD Brno-střed) a workshopy (například velký úspěch měl nový výcvikový seminář ošetrovatelských postupů pro studenty prvního ročníku, zorganizovaný ve spolupráci se SZŠ EA Brno.

Mgr. Hana Netočná  
vedoucí učitelka praxí

## **Evaluace**

Na přelomu května a června 2014 proběhla elektronická anonymní evaluace, které se zúčastnili studenti končícího třetího ročníku. Dotazník vytvořený v platformě Google obsahoval otevřené otázky i možnost zatrhávání variant hodnocení. Návratnost dotazníku byla 14 z 22.

Předmětem hodnocení byly předměty vyučované v třetím ročníku (Angličtina, Němčina, Křesťanská etika, Etnické a menšinové skupiny, Teorie a metody SP, Sociální patologie, První pomoc, Sociálně právní poradenství, Právo, Odborná praxe, Psychologie, Sociální politika a Supervize). Kromě toho studenti hodnotili také svou účast v projektu OP VK „Inovace systému praxí“, vyjádřili se k vedení a provozu školy, k přístupu školy v náboženské oblasti a odpověděli na otázku, co jim škola dala.

Hodnocení jednotlivých předmětů bylo předáno příslušným vyučujícím jako zpětná vazba. Celá evaluace pak byla analyzována vedením školy. Podstatné podněty pro další výuku a provoz školy jsou na základě této evaluace následující:

- Zachovat dobrou komunikaci studentů s vedením školy
- Zachovat osvědčenou organizaci výuky
- Postupně inovovat vybavení počítačové učebny (PC, tiskárna)
- Rozšiřovat možnosti setkání studentů z různých ročníků (společné akce)
- U předmětu Sociální politika usilovat o stabilní personální obsazení
- Tvorbu profesního portfolia rozložit do celého studia
- Stanovit pevnější harmonogram pro tvorbu absolventské práce
- Usilovat o projekty typu OP VK, které umožňují zkvalitnění výuky
- Rozvíjet úlohu spirituálky (výuka ve všech ročnících)

- V předmětu Etnické a menšinové skupiny využít hodinovou dotaci nejen pro přednášky, ale také semináře, exkurze apod.

Podstatné podněty z evaluace jsou v rámci možností zohledňovány již v novém školním roce 2014/2015 (jako např. personální obsazení Sociální politiky, restrukturalace výuky Etnických a menšinových skupin, realizace projektu Erasmus Plus, stanovení harmonogramu pro tvorbu absolventské práce, společný studijní pobyt VOŠ2 a VOŠ3). Některé podněty budou plně zohledněny až s platností nové akreditace od září 2015 (např. tvorba portfolia po celé studium, výuka spirituálky ve všech ročnících).

Z hodnocení jednotlivých předmětů i z celkového ohlédnutí za studiem je zřejmé, že se naši škole daří nejen odborně připravovat studenty pro jejich budoucí uplatnění v oboru sociální práce, ale též poskytovat prostor pro jejich osobnostní růst.

### ***Informační systém školy***

Ve škole je i nadále plnohodnotně využíván informační systém, který zkvalitnil komunikaci mezi studenty a pedagogy a také usnadňuje práci s informacemi (např. systém databáze praxí a jejich evidence atd.).

Stále pracujeme na jeho zdokonalování.

Součástí informačního systému je samostatný evidenční program SAS, který je veden jako matrika školy, evidence majetku, hodnocení studentů, absolutoria. Prostřednictvím evidenčního systému škola předává informace MŠMT.

Studenti mají k dispozici možnost WiFi připojení na svoje notebooky nebo 7 PC sestav v počítačové učebně.

V rámci předmětu Informační a komunikační technologie studenti tvoří vlastní časopis, což je současně skupinová práce nutná k zápočtu z předmětu.

### ***Knihovna***

Školní knihovna Evangelické akademie je malá příruční knihovna s odbornou literaturou, časopisy a absolventskými pracemi studentů. Fond knihovny odpovídá studovaným předmětům v oboru sociálně právní činnost a je k dispozici studentům k prezenčním i absenčním výpůjčkám. Knihovna tak umožňuje snadný a rychlý přístup k vybrané studijní literatuře. Výpůjční protokol je veden pomocí lístkové kartotéky. Na chodbě před knihovnou je umístěna nástěnka, která pravidelně a přehledně informuje studenty i vyučující o novinkách v knižním fondu.

Ve školním roce 2013/2014 bylo do fondu knihovny získáno celkem 21 nových knižních svazků, nabídka časopisů zůstala stejná jako v loňském roce, tj. 9 periodik. Celkový počet svazků v knihovně je 1 638, z toho 1 288 evidovaných knih a 350 ostatních jednotek.

*Vladimíra Lojdová*  
*hospodářka školy*

### ***Studentská rada***

Studentská rada jako poradní orgán školy, se sešla čtyřikrát k projednání studijních a provozních záležitostí. Řešily se již tradičně připomínky k informačnímu systému, rozvrh hodin, praxe, spolupráce na projektu z OP VK Inovace systému



praxí, školní bohoslužby, možnosti stravování. Dále také spolupráce na přípravě evaluace školy.

### ***Spolupráce s ostatními organizacemi a mimoškolní aktivity***

I letos se naši studenti prvního ročníku zúčastnili v rámci své praxe sbírky Brněnská akce cihla, pořádané Charitou.

### ***Česká školní inspekce***

Ve sledovaném školním roce nebyla na škole provedena inspekční činnost.

### ***Spolupráce s odborovými organizacemi***

Zaměstnanci školy nejsou sdruženi v odborové organizaci.

### ***Domov mládeže***

Domov mládeže poskytuje ubytování studentkám převážně ze Střední zdravotnické školy Evangelické akademie a Vyšší odborné školy sociálně právní Evangelické akademie. Neobsazená místa jsou nabídnuta studentkám z jiných středních a vysokých škol v Brně.

Ve školním roce 2013/14 bylo v DM EA ubytováno 27 dívek, z toho 16 ze Střední zdravotnické školy EA, 5 dívek z VOŠ sociálně právní EA, 4 dívky z vysoké školy, z VOŠ obor záchranář jedna dívka a z umělecké školy jedna dívka.

V průběhu roku došlo ve struktuře ubytovaných dívek k drobným změnám. V říjnu ukončila jedna studentka ze SZŠ EA pobyt na našem internátě v souvislosti s přestupem na

jinou střední školu. V únoru z důvodu vykonávání praxe mimo město Brno ukončily pobyt v DM EA dvě studentky z VOŠ sociálně právní EA. Uvolněná místa využily nově přijaté studentky z SZŠ EA a VOŠ sociálně právní EA.

Děvčata vytvořila jednu výchovnou skupinu v rozmezí 15 - 25 roků, z toho dvě dívky byly se zrakovým postižením. Integrace těchto dívek proběhla v přirozené rovině. Dívky, které nemají zrakové omezení mohly nahlédnout do světa nevidomých a učit se tak citlivě vnímat potřeby svých bližních.

Výchovné cíle jsou zaměřeny na našem internátě na sociální vztahy s pozitivním vnímáním. Osvědčeným prostředkem je každodenní příprava společných večeří v rámci kroužku vaření a spontánní zpěv při kytaře.

Spojením kulinařského a hudebního umění dívky v předvánočním období uspořádaly slavnostní večeři, na kterou pozvaly své učitelky. Toto setkání navazuje na dlouholetou tradici. Je s ní spojena i příprava vánočního cukroví, zejména pečení medových perníčků. Rovněž příprava kulturního programu příjemně obohatila celou akci.

Během roku jsou dívkám nabídnuty volnočasové aktivity, které přináší možnosti široké škály kulturního vyžití v Brně - divadla, kina, sportovní kluby.

Vychovatelky DM dívkám nabízejí doučování. Bohužel tuto možnost dívky mnohdy podceňují, což se zejména projevilo neúspěchem studia v maturitních ročnících.

Volný čas mohou dívky využít k ručním pracím jako je např. vyšívání, pletení, plstění ovčí vlny suchou jehlou, velikonoční malování vajíček barevnými vosky. Většinou se však věnují internetu.

Jarmila Konečná – vedoucí vychovatelka

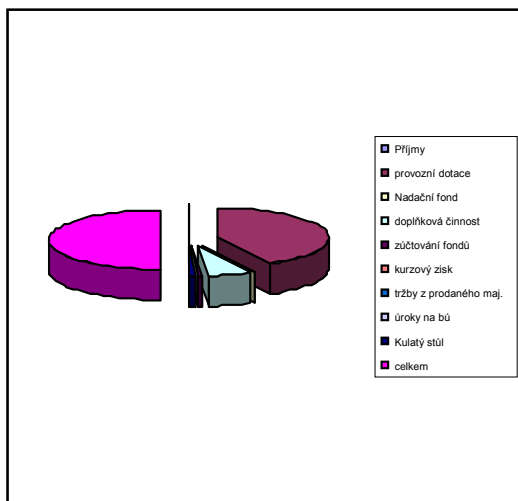
## Přehled hospodaření za rok 2013

příjmy		výdaje	
provozní dotace	4 619 000,00	spotřeba materiálu	322817,45
tržby z prodeje služ.	625 541,00	spotřeba energie	504 044,78
úroky na bů	7 230,93	opravy a udržování	19 565,37
kurzové zisky	2 362,23	cestovné	41 109,00
haléřové dorovnání	0,00	reprezentace	18 584,00
zúčtování fondů	52 820,00	ostatní služby	1 268 569,42
OP VK	1 399 380,06	mzdové náklady	3 354 011,00
příspěvek NFPCŠ	30 000,00	odvody	991 623,00
		kurzové ztráty	11524,21
		ostatní náklady	36 663,19
		náhrada nemoc	2 262,00
<b>celkem</b>	<b>6 736 334,22</b>		<b>6 570773,42</b>

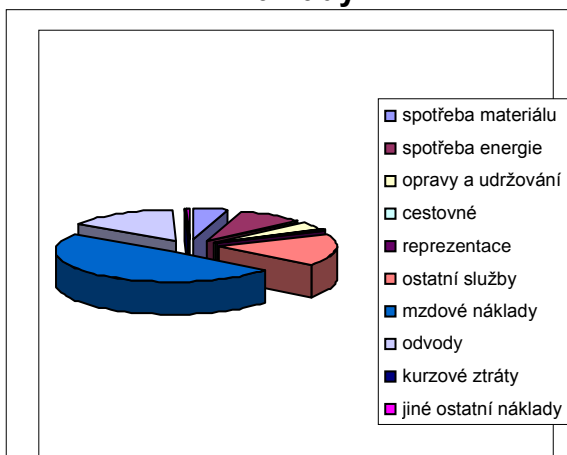
## Rozdíl výnosů a nákladů



## Výnosy



## Náklady



### **Stav fondů**

sociální fond zaměstnanci	618 935,04 Kč
sociální fond studenti	277 472,16 Kč
rezervní fond	754 493,70 Kč
<b>celkem</b>	<b>1 650 900,90 Kč</b>

Hospodaření školy za rok 2013 skončilo ziskem

**165 560,80 Kč**

a to díky příjmům školy z doplňkové činnosti. Tento zisk byl rozhodnutím rady školské právnické osoby převeden:

**65 560,80 Kč do sociálního fondu zaměstnanci**

**50 000,00 Kč do sociálního fondu studenti**

**50 000,00 Kč do rezervního fondu**

V Brně dne 15. října 2014

Mgr. Hana Svobodová  
ředitelka školy

Schváleno školskou radou